

## Содержание

Введение.....	3
Характеристика места практики.....	4
Задание 1.....	7
Задание 2.....	8
Задание 3.....	11
Задание 4.....	15
Задание 5.....	20
Задание 6.....	29
Задание 7.....	31
Задание 8.....	35
Заключение.....	41
Список источников и литературы.....	42

## Введение

В соответствии с учебным планом я проходил производственную практику в Бюджетном учреждении Красноярского края «Комплексный центр социального обслуживания населения «Железногорский».

Данное место практики было выбрано мною в связи тем, что практика дает мне возможность участвовать в процессе обслуживания государственными органами населения. Прохождение практики в данной организации будет способствовать в будущем для написания магистерской работы благодаря возможности ознакомиться с организацией органов социального обслуживания.

Целью практики в рамках требований ФГОС СПО является - углубление практического опыта обучающегося, развитие общих и профессиональных компетенций, проверку его готовности к самостоятельной трудовой деятельности, а также на подготовку к выполнению выпускной квалификационной работы в организациях различных организационно-правовых форм.

Задачи практики:

1) приобретение более глубоких профессиональных навыков, необходимых при решении конкретных профессиональных задач, установленных образовательным стандартом по специальности  
Организационное обеспечение деятельности учреждений социальной защиты населения и органов Социального фонда России

2) сбор, обобщение и анализ практического материала, необходимого для подготовки и написания работы.

Предметом исследования выступает деятельность Бюджетного учреждения Красноярского края г. Железногорск «Комплексный центр социального обслуживания населения «Железногорский».

Цели и задачи практики определили структуру отчета, который состоит из введения, основной части, заключения, списка использованной литературы, приложений.

В работе использованы нормативно-правовые документы Бюджетного учреждения Красноярского края г. Железногорск «Комплексный центр социального обслуживания населения «Железногорский».

## Характеристика места практики

Бюджетное учреждение Красноярского края г. Железногорск «Комплексный центр социального обслуживания населения «Железногорский» представляет собой бюджетное учреждение, главной целью которого является оказание семьям и отдельным гражданам, попавшим в трудную жизненную ситуацию, помощи в реализации законных прав и интересов, содействия их в улучшении социального и материального положения, а также психологического статуса.

Органы управления организацией располагаются по адресу: г. Железногорск, Красноярский край, ул. Свердлова, д. 32.

Учреждение является юридическим лицом, имеет самостоятельный баланс, лицевые счета, печать со своим наименованием, печати, штампы. Учреждение создано на неопределенный срок, не имеет филиалов и представительств.

Учреждение имеет право приобретать и осуществлять имущественные и неимущественные права, нести обязанности, быть истцом и ответчиком в суде.

Учреждение для осуществления своей деятельности наделяется на праве оперативного управления имуществом, находящимся в собственности города Железногорск, в том числе недвижимым имуществом и особо ценным движимым имуществом в соответствии с федеральным и областным законодательством.

Источниками формирования имущества Учреждения, в том числе финансовых средств, являются:

- имущество, закрепленное Учреждением на праве оперативного управления;
- имущество, приобретаемое по сделкам;
- бюджетные ассигнования;
- доходы Учреждения от приносящей доходы деятельности;
- субсидии из областного бюджета;
- иные источники, незапрещенные законодательством.

Структура управления:

Учреждение возглавляет руководитель – Захаренкова Татьяна Николаевна.

Учреждение входит следующие отделы:

- Отделение социального обслуживания на дому
- Отделение срочного социального обслуживания
- Отделение дневного пребывания.
- Отделение социальной помощи семье и детям.
- Отделение профилактики безнадзорности детей и подростков.

Социальное обслуживание на дому направлено на максимально возможное продление пребывания граждан пожилого возраста и инвалидов в привычной, социальной среде в целях поддержания их социального, психологического и физического статуса, а также на защиту их законных

интересов.

В каждом отделении социального обслуживания на дому организовано постоянное или временное обслуживание более 120-ти граждан, частично утративших способность к самообслуживанию 10-12 социальными работниками, общее руководство которыми осуществляет заведующий отделением.

Социальные работники посещают своих клиентов три раза в неделю, оказывая совокупность социальных услуг, предусмотренных Перечнем гарантированных социальных услуг, предоставляемых гражданам пожилого возраста и инвалидам государственными учреждениями социального обслуживания города Железногорска:

Обеспечивает продуктами питания, горячими обедами, промышленными товарами первой необходимости и медикаментами по рецепту врача;

Оказывает помощь в уборке жилых помещений согласно социальной норме;

Оплачивает коммунальные и другие услуги;

Организует проверку правильности предоставления льгот и преимуществ, компенсационных выплат, начисления пенсий и пособий;

Оказывает содействие в поддержании контактов с родными и близкими;

Сопровождает в лечебные учреждения, посещение в стационар.

Отделение срочного социального обслуживания предназначено для оказания экстренной помощи разового характера, направленной для поддержания жизненной деятельности граждан, нуждающихся в социальной поддержке.

Срочное социальное обслуживание включает следующие социальные услуги из числа предусмотренных Федеральным перечнем гарантированных государством социальных услуг:

Предоставление необходимой информации и консультаций по вопросам социальной помощи (направление граждан в соответствующие органы и службы для квалифицированной помощи);

Предоставление юридических консультаций и юридической помощи в защите конституционных прав обслуживаемых;

Экстренная психологическая помощь людям, оказавшимся в сложной жизненной ситуации, срочный выезд по обращению граждан, обследование материально-бытового положения;

Обеспечение остро нуждающихся граждан вещами и обувью б\у;

Содействие обратившимся гражданам:

а) в получении пенсии;

б) в прописке-выписке;

в) в восстановлении документов, взамен утерянных;

г) в оформлении группы инвалидности, пенсионного дела;

д) в госпитализации в МУЗГБ-6 (социальные койки)

Оформление документов для помещения желающих в дома-интернаты,

содействие в получении путевок, в сопровождении граждан по городу, области, в дома-интернаты.

Разовая доставка продуктов, лекарств обслуживаемым, у которых по уважительным причинам отсутствует социальный работник.

Отделение работает с инвалидами I, II, III групп, инвалидами детства, пенсионерами по возрасту, гражданами, попавшими в трудную жизненную ситуацию.

Отделение срочного социального обслуживания сотрудничает с общественными и государственными учреждениями.

В Центре «Железнодорожный» организовано полустационарное обслуживание пенсионеров и инвалидов, сохранивших способность к активному образу жизни. Ежедневно проводятся занятия ЛФК, массаж, индивидуальные консультации юриста и психолога, групповые сеансы психотерапии, работает фитобар, насыщенная культурная программа: игры, концерты, поездки в музеи города Железнодорожного.

Отделение социальной помощи семье и детям. Перед ним были поставлены следующие задачи:

Выявление детей и семей, находящихся в сложной жизненной ситуации, постановка их на учет;

Осуществление социального патронажа по разработанной индивидуальной коррекционной программе по оказанию социальной помощи;

Привлечение государственных и общественных организаций и учреждений к решению вопроса по социальной адаптации детей в обществе.

Специалисты по социальной работе осуществляют социальный патронаж, который позволяет:

Оказывать психологическую, педагогическую помощь;

Проводить индивидуальную работу с родителями, употребляющими алкоголь, допускающими жестокое обращение с детьми;

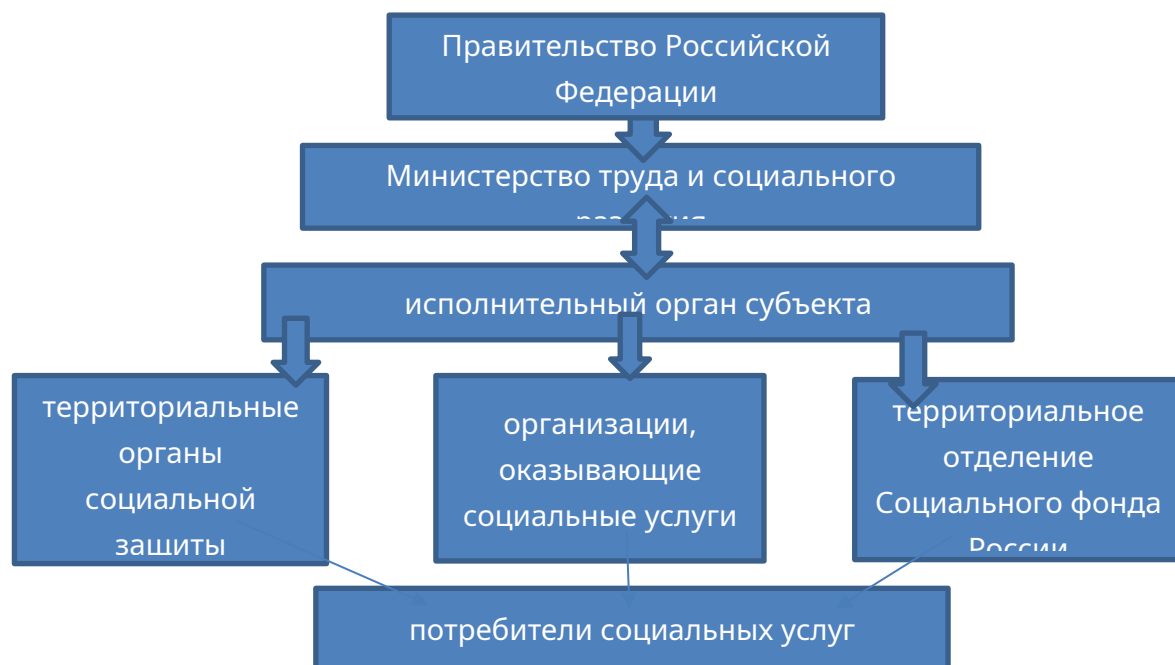
Оказывать помощь в обучении, трудоустройстве родителей и детей из семей группы риска.

Главной задачей отделения профилактики детей и подростков, которое открыто с 1 ноября 2002 года – помочь семье в ее усилиях преодолеть кризисную ситуацию; помочь детям, оказавшимся в трудной жизненной ситуации; реализовать их право на нормальную жизнь. Специалисты после выявления нуждающихся в помощи детей составляют акт обследования, собирают сведения о родителях; родственниках и опекунах; о характере их отношения к ребенку; оценивают степень их ответственности за его жизнь, воспитание и развитие; определяют образовательный уровень ребенка; его отношение к школе, сверстникам, семье и окружающим людям.

С учетом изложенного, стоит отметить, что Бюджетное учреждение Краснодарского края «Комплексный центр социального обслуживания населения «Железнодорожный» нуждается в добросовестных, компетентных сотрудниках, поскольку решает наиболее значимые задачи по предоставлению гражданам социальной и материальной поддержки.

## Задание 1

Структурная схема о разграничении полномочий учреждений социальной защиты населения их подчиненности и взаимодействия



## Задание 2

Таблица-схема об информационных системах, применяемых в органах социальной защиты населения, предназначенных для обеспечения выполнения возложенных на органы социальной защиты задач

Название	Цель	Категории граждан
Социальный регистр населения	<p>Система, которая обеспечивает автоматизацию процессов предоставления социальной помощи населению путем ведения и использования единой территориально-распределённой базы данных в масштабах региона, содержащая комплексную информацию о гражданах - получателях социальной помощи в соответствии с требованиями законодательства, позволяет вести учет этой помощи, обеспечивает автоматизацию деятельности персонала органов и учреждений социальной защиты населения, позволяет проводить анализ состояния социальной сферы и принимаемых мер, используется для осуществления информационного межведомственного обмена, сверок и формирования выплатных массивов. Использование данной системы позволяет повысить эффективность и качество социального обслуживания населения; обеспечить персональный учет граждан и усилить социальную поддержку населения на основе адресности; повысить эффективность использования бюджетных средств при реализации социальной политики. Основу регистра составляют электронные личные дела граждан, содержащие данные о гражданине и его обращениях в органы социальной защиты. Личные дела содержат сведения по самым разным вопросам, начиная с оказанных мер социальной поддержки, обращений за разъяснениями, и,</p>	Малоимущие, ветераны, пенсионеры и иные лица

	заканчивая учетом предложений и замечаний, поступивших от гражданина. Кроме того, в системе ведется учет всех фактически предоставленных мер социальной поддержки и оказанных услуг.	
Портал государственных услуг	Обеспечивает доступ физических и юридических лиц к сведениям о государственных и муниципальных услугах в Российской Федерации - России, государственных функциях по контролю и надзору, об услугах государственных и муниципальных учреждений, об услугах организаций, участвующих в предоставлении государственных и муниципальных услуг, а также предоставление в электронной форме государственных и муниципальных услуг. Все услуги, размещенные на портале, соотнесены с конкретным регионом России: место получения услуги определяет как наличие самой услуги, так и условия её предоставления	Граждане Российской Федерации
МФЦ	Организация, учрежденная органом власти субъекта для оказания населению и юридическим лицам комплекса государственных и муниципальных услуг в режиме «одного окна», в максимально комфортных условиях. МФЦ обеспечивает эффективное взаимодействие между гражданами и органами исполнительной власти в одном месте, быстро и в удобное время по принципу «одного окна»	Граждане Российской Федерации

В соответствии с Постановлением Правительства РФ от 16.08.2021 № 1342 (ред. от 04.04.2023) «О Единой государственной информационной системе социального обеспечения» (вместе с «Положением о Единой государственной информационной системе социального обеспечения») органы социальной защиты населения формируют (ввод и обработка сведений о застрахованных лицах) и поддерживают в актуальном состоянии базы данных получателей детских пособий, субсидий, чернобыльских выплат, ЕДВ, ЕДК, компенсационных выплат (назначение пособий,



предоставления льгот, изменение и корректировка информации, которая содержится в базе данных).

Сведения, определенные в составе информации, размещаемой в Единой информационной системе, и источниках такой информации, утвержденных постановлением Правительства Российской Федерации от 16 августа 2021 г. N 1342 "О Единой государственной информационной системе социального обеспечения", предоставляются поставщиками информации в Единую информационную систему или поступают в Единую информационную систему из иных информационных систем, операторами которых являются органы и организации, не являющиеся поставщиками информации, в порядке межведомственного электронного взаимодействия.

Персонификация сведений в Единой информационной системе осуществляется на основании страхового номера индивидуального лицевого счета в системе индивидуального (персонифицированного) учета получателя мер социальной защиты (поддержки).

В целях поддержания актуальности и достоверности информации о смерти гражданина в информационных системах Фонд пенсионного и социального страхования обеспечивает передачу органам социальной защиты населения сведений о смерти, поступающих в единую систему органов Загса

В случае изменения информации о предоставлении мер социальной защиты (поддержки) поставщики информации обеспечивают размещение актуальной информации в Единой информационной системе в соответствии с регламентом информационного взаимодействия Единой информационной системы.

В составе Единой информационной системы:

- а) формируется и ведется справочник критериев нуждаемости при предоставлении мер социальной защиты (поддержки);
- б) формируются отчеты о мерах социальной защиты (поддержки);
- в) формируется и ведется банк данных о законных представителях лиц, имеющих право на получение мер социальной защиты (поддержки), социальных услуг, предоставляемых в рамках социального обслуживания и государственной социальной помощи, иных социальных гарантий и выплат.

### Задание 3

#### Правила выявления лиц, нуждающихся в социальной защите

Федеральная налоговая служба предоставляет в Фонд пенсионного и социального страхования Российской Федерации сведения о физических лицах и родственниках и (или) семейных связях физических лиц.

Фонд пенсионного и социального страхования Российской Федерации не позднее 3 рабочих дней, следующих за днем получения сведений (в случае отсутствия изменений сведений - ежеквартально), на основе полученных сведений формирует составы семей (включая семьи из лиц, не имеющих семейных связей) и дополняет их данными из Единой информационной системы:

а) о законных представителях несовершеннолетнего ребенка или недееспособного лица;

б) о лишении (ограничении) родительских прав;

в) об отнесении физического лица к категории получателя меры социальной защиты (поддержки);

г) о пенсиях, пособиях и иных аналогичных выплатах, в том числе выплатах по обязательному социальному страхованию и выплатах компенсационного характера, полученных в соответствии с законодательством Российской Федерации и (или) законодательством субъекта Российской Федерации, актами (решениями) органов местного самоуправления;

д) о вознаграждении за выполнение трудовых или иных обязанностей, включая выплаты стимулирующего характера, вознаграждение за выполненную работу, оказанную услугу, совершение действия в рамках гражданско-правового договора.

Фонд пенсионного и социального страхования Российской Федерации не позднее 3 рабочих дней, следующих за днем формирования сведений, осуществляет расчет среднедушевых доходов семей (включая семьи из лиц, не имеющих семейных связей) и формирует выборку семей, среднедушевой доход в которых не превышает трехкратную величину прожиточного минимума на душу населения в целом по Российской Федерации, установленного на очередной финансовый год, в целях последующего выявления граждан, нуждающихся в получении мер социальной защиты (поддержки).

Среднедушевой доход семьи рассчитывается исходя из суммы доходов всех членов семьи за последние 12 календарных месяцев, предшествующих месяцу перед месяцем формирования указанных сведений, путем деления одной двенадцатой суммы доходов всех членов семьи за расчетный период на число членов семьи.

При иных сроках расчета и выплаты доходов сумма полученных доходов делится на количество месяцев, за которые она начислена, и учитывается в доходах семьи за те месяцы, которые приходятся на расчетный период.

Фонд пенсионного и социального страхования Российской Федерации не позднее 3-го рабочего дня после выполнения действий в соответствии с постановлением направляет в Федеральную налоговую службу посредством единой системы межведомственного электронного взаимодействия единый запрос в электронной форме на получение сведений в отношении семей по видам налогооблагаемых доходов физических лиц в соответствии с разделом 16 состава информации

Федеральная налоговая служба не позднее 5 рабочих дней, следующих за днем получения единого запроса, передает Фонду пенсионного и социального страхования Российской Федерации как оператору Единой информационной системы посредством единой системы межведомственного электронного взаимодействия сведения в электронной форме о налогооблагаемых доходах физических лиц, в отношении которых поступил межведомственный запрос.

Фонд пенсионного и социального страхования Российской Федерации не позднее 1 рабочего дня, осуществляет с их учетом повторный расчет среднедушевых доходов в отношении семей.

Фонд пенсионного и социального страхования Российской Федерации не позднее 3 рабочих дней, следующих за днем получения сведений, вносит в Единую информационную систему в отношении граждан, чей доход в рассматриваемом периоде отсутствовал, сведения об осуществлении ухода гражданина за нетрудоспособным лицом, об установлении гражданину инвалидности.

Федеральная служба по труду и занятости ежедневно осуществляет передачу в Фонд пенсионного и социального страхования Российской Федерации посредством единой системы межведомственного электронного взаимодействия сведений в электронной форме о постановке на регистрационный учет в государственные учреждения службы занятости (снятии с указанного учета) граждан в целях поиска работы, безработных граждан.

Фонд пенсионного и социального страхования Российской Федерации не позднее 3 рабочих дней после выполнения действий направляет в Министерство внутренних дел Российской Федерации, публично-правовую компанию "Роскадастр", Министерство Российской Федерации по делам гражданской обороны, чрезвычайным ситуациям и ликвидации последствий стихийных бедствий, Министерство сельского хозяйства Российской Федерации посредством единой системы межведомственного электронного взаимодействия межведомственные запросы в электронной форме на получение сведений об имуществе в отношении семей

Для анализа динамики изменения доходов и влияния применяемых мер социальной защиты (поддержки) на уровень обеспеченности населения, проводимого Министерством труда и социальной защиты Российской Федерации, Фондом пенсионного и социального страхования Российской Федерации, органами государственной власти субъектов Российской Федерации, применяются деперсонифицированные сведения, указанные в

разделе 16 состава информации.

В УСЗН города Железногорска

от гр. Иванова Ивана  
Ивановича

дата рождения:

14.01.1949 \_\_\_\_\_,

проживающего(ей) по адресу: Мира, д.  
3 кв. 43

документ, удостоверяющий личность:  
серия 7502 № 01225

Выдан 11.02.2000г. ОВД адм. г  
Трехгорного.

(наименование органа, выдавшего  
документ, дата)

СНИЛС: 042-123-251 00

### Заявление

Прошу назначить компенсацию расходов на оплату жилого помещения и коммунальных услуг в соответствии с постановлением Правительства Челябинской области от 20.07.2011 № 230-П «О Положении о порядке назначения отдельным категориям граждан компенсации расходов на оплату жилых помещений и коммунальных услуг, рассчитанной на основании фактических начислений на оплату жилых помещений и коммунальных услуг, в Челябинской области».

Вид жилищного фонда: частный /  
муниципальный.

Общая площадь жилого помещения: 52,3 кв.м.

Предоставляемые жилищно-коммунальные услуги:

№ п/п	Наименование жилищно-коммунальной услуги	Лицевой счет	Наличие прибора учета		Наименование и адрес организации (индивидуального предпринимателя), рассчитывающей размер платы
			индивидуального	коллективного	
1					

Члены семьи, совместно проживающие:

№	Фамилия, имя, отчество члена семьи	Дата рождения	Степень родства	Льготный статус (при наличии)	Сведения о регистрации по указанному в заявлении адресу (постоянная либо временная, период действия временной регистрации)	Сведения о членах семьи, зарегистрированных, но не проживающих по указанному в заявлении адресу (причина и период временного отсутствия)
1	Иванова Елена Ивановна	15.03.1945	Жена	ВТ	Постоянная	

Компенсацию расходов прошу предоставлять через:

1) Банк \_\_\_\_\_  
(наименование банка)

На счет № \_\_\_\_\_

2) Почту **456080** \_\_\_\_\_  
(номер отделения почтовой связи)

«09» апреля 2021г.

\_\_\_\_\_  
Иванов  
(подпись заявителя)

Я, Иванов Иван Иванович, проинформирован(а) о том, что компенсация расходов на оплату жилого помещения и коммунальных услуг предоставляется при отсутствии задолженности по оплате жилого помещения и коммунальных услуг или при заключении и (или) выполнении соглашений по ее погашению.

Обязуюсь в течение месяца сообщить о любых обстоятельствах, влекущих прекращение, изменение размера компенсации расходов (изменение места жительства, изменение состава семьи, утрата права на получение компенсации расходов, оформление права собственности на жилое помещение и другое).

Настоящим заявлением выражаю свое согласие на обработку и передачу своих персональных данных, необходимых для назначения компенсации расходов на оплату жилого помещения и коммунальных услуг, в соответствии с Федеральным законом от 27 июля 2006 г. № 152-ФЗ "О персональных данных".

\_\_\_\_\_  
Иванов  
(подпись заявителя)

## Задание 4

Памятка о категориях граждан над которыми может быть установлена опека и попечительство и об органах, принимающих решения об установлении опеки и попечительства

Опека или попечительство устанавливаются над детьми, оставшимися без попечения родителей (пункт 1 статьи 121 СК РФ), в целях их содержания, воспитания и образования, а также для защиты их прав и интересов.

Опека устанавливается над детьми, не достигшими возраста четырнадцати лет.

Попечительство устанавливается над детьми в возрасте от четырнадцати до восемнадцати лет.

Опекуны или попечители не назначаются недееспособным или не полностью дееспособным лицам, помещенным под надзор в образовательные организации, медицинские организации, организации, оказывающие социальные услуги, или иные организации, в том числе для детей-сирот и детей, оставшихся без попечения родителей. Исполнение обязанностей опекунов или попечителей возлагается на указанные организации.

Основанием возникновения отношений между опекуном или попечителем и подопечным является акт органа опеки и попечительства о назначении опекуна или попечителя. В акте органа опеки и попечительства о назначении опекуна или попечителя может быть указан срок действия полномочий опекуна или попечителя, определяемый периодом или указанием на наступление определенного события.

**Утвержден**  
**приказом Министерства просвещения**  
**Российской Федерации**  
**от 10 января 2019 г. N 4**  
**(с изменениями от 4 октября 2021 г.)**

В орган опеки и попечительства  
от \_\_\_\_\_  
(фамилия, имя, отчество (при наличии))

**Заявление гражданина, выразившего желание стать опекуном или попечителем**

**несовершеннолетнего гражданина либо принять детей, оставшихся без попечения родителей, в семью на воспитание в иных установленных семейным**

**законодательством Российской Федерации формах**

Я,

---

(фамилия, имя, отчество (при наличии))

---

(число, месяц, год и место рождения)

Гражданство \_\_\_\_\_

Документ, удостоверяющий личность: \_\_\_\_\_

(серия, номер, когда и кем выдан)

Адрес места жительства

---

(указывается полный адрес места жительства, подтвержденный регистрацией места жительства, в случае его отсутствия ставится прочерк; граждане, относящиеся к коренным малочисленным народам Российской Федерации и не

имеющие места, где они постоянно или преимущественно проживают, ведущие

кочевой и (или) полукочевой образ жизни, указывают сведения о регистрации

по месту жительства в одном из муниципальных образований (по выбору этих граждан), в границах которого проходят маршруты кочевий гражданина)

Адрес места пребывания

---

(заполняется, если имеется подтвержденное регистрацией место пребывания, в том числе при наличии подтвержденного регистрацией места жительства.

Указывается полный адрес места пребывания, в случае его отсутствия ставится прочерк)

Адрес места фактического проживания

---

(заполняется, если адрес места фактического проживания не совпадает с адресом места жительства или местом пребывания либо не имеется подтвержденного регистрацией места жительства и места пребывания)

---

(указать субъекты Российской Федерации, в которых проживал(а) ранее, в том числе проходил службу в Советской Армии, Вооруженных Силах Российской Федерации)

Номер телефона

---

(указывается при наличии)

Сведения о наличии (отсутствии) судимости и (или) факте уголовного преследования

| не имел и не имею судимости за преступления против жизни и здоровья,  
 | свободы, чести и достоинства личности, половой неприкосновенности и  
 | половой свободы личности, против семьи и несовершеннолетних,  
 | здоровья населения и общественной нравственности, а также против  
 \--/общественной безопасности, мира и безопасности человечества  
 | не подвергался и не подвергаюсь уголовному преследованию за  
 | преступления против жизни и здоровья, свободы, чести и достоинства  
 | личности, половой неприкосновенности и половой свободы личности,  
 | против семьи и несовершеннолетних, здоровья населения и общественной  
 | нравственности, а также против общественной безопасности, мира и  
 | безопасности человечества  
 | не имею неснятую или непогашенную судимость за тяжкие или особо  
 тяжкие преступления

\--/

Сведения о получаемой пенсии, ее виде и размере, страховом номере индивидуального лицевого счета (СНИЛС)

(указываются лицами, основным источником доходов которых являются страховое обеспечение по обязательному пенсионному страхованию или иные

пенсионные выплаты)

Сведения о гражданах, зарегистрированных по месту жительства гражданина

N	Фамилия, имя, отчество (при наличии)	Год рождения	Родственное отношение к ребенку	С какого времени зарегистрирован и проживает

/-\

| прошу выдать мне заключение о возможности быть опекуном (попечителем)

/-\

| прошу выдать мне заключение о возможности быть приемным родителем

| прошу выдать мне заключение о возможности быть патронатным

\-/воспитателем

| прошу выдать мне заключение о возможности быть усыновителем



| |прошу передать мне под опеку (попечительство)  
\/

---

(указываются фамилия, имя, отчество (при наличии) ребенка (детей),  
число, месяц, год рождения)

| | прошу передать мне под опеку (попечительство) на возмездной основе  
/

---

(указываются фамилия, имя, отчество (при наличии) ребенка (детей), число,  
месяц, год рождения)

/-

| | прошу передать мне в патронатную семью

---

(указываются фамилия, имя, отчество (при наличии) ребенка (детей), число,  
месяц, год рождения)

---

Материальные возможности, жилищные условия, состояние здоровья и  
характер

работы позволяют мне взять ребенка (детей) под опеку (попечительство), в  
приемную или патронатную семью.

Дополнительно могу сообщить о себе следующее:

---

(указываются наличие у гражданина необходимых знаний и навыков в  
воспитании детей, сведения о профессиональной деятельности, о  
прохождении

подготовки лиц, желающих принять на воспитание в свою семью ребенка,  
оставшегося без попечения родителей, на территории Российской  
Федерации)

---

\_\_\_\_\_.

Я, \_\_\_\_\_  
(указываются фамилия, имя, отчество (при наличии))

даю согласие на обработку и использование моих персональных данных,  
содержащихся в настоящем заявлении и предоставленных мною документах.

Я предупрежден (на) об ответственности за представление недостоверных  
либо искаженных сведений.

---

(подпись, дата)

К заявлению прилагаю следующие документы:

/-

| | краткая автобиография

| | справка с места работы с указанием должности и размера средней

\/ заработной платы за последние 12 месяцев и (или) иной документ,

подтверждающий доход, или справка с места работы супруга (супруги) с указанием должности и размера средней заработной платы за последние 2 месяцев и (или) иной документ, подтверждающий доход супруга (супруги).

| | заключение о результатах медицинского освидетельствования граждан, \-/ намеревающихся усыновить (удочерить), взять под опеку (попечительство), в приемную или патронатную семью детей-сирот и детей, оставшихся без попечения родителей, заключение по форме N 164/у\*.

| | копия свидетельства о браке

| | письменное согласие членов семьи на прием ребенка (детей) в семью.

| | копия свидетельства о прохождении подготовки лиц, желающих принять на воспитание в свою семью ребенка, оставшегося без попечения родителей, на территории Российской Федерации (прилагается гражданами, за исключением близких родственников ребенка, а также лиц, которые являются

или являлись усыновителями и в отношении которых усыновление не было отменено, и лиц, которые являются или являлись опекунами (попечителями) детей и которые не были отстранены от исполнения возложенных на них обязанностей).

| | документы, подтверждающие ведение кочевого и (или) полукочевого \-/ образа жизни, выданные органами местного самоуправления соответствующего муниципального образования.

## Задание 5

### Порядок оказания услуги - социальное обслуживание на дому

Органы социальной защиты на основании заявления гражданина принимают решение о признании гражданина нуждающимся в социальном обслуживании либо об отказе в социальном обслуживании в течение пяти рабочих дней с даты подачи заявления. О принятом решении заявитель информируется в письменной или электронной форме. Решение об оказании срочных социальных услуг принимается немедленно.

Гражданин признается нуждающимся в социальном обслуживании в случае, если существуют следующие обстоятельства, которые ухудшают или могут ухудшить условия его жизнедеятельности:

1) полная или частичная утрата способности либо возможности осуществлять самообслуживание, самостоятельно передвигаться, обеспечивать основные жизненные потребности в силу заболевания, травмы, возраста или наличия инвалидности;

2) наличие в семье инвалида или инвалидов, в том числе ребенка-инвалида или детей-инвалидов, нуждающихся в постоянном постороннем уходе;

3) наличие ребенка или детей (в том числе находящихся под опекой, попечительством), испытывающих трудности в социальной адаптации;

4) отсутствие возможности обеспечения ухода (в том числе временного) за инвалидом, ребенком, детьми, а также отсутствие попечения над ними;

5) наличие внутрисемейного конфликта, в том числе с лицами с наркотической или алкогольной зависимостью, лицами, имеющими пристрастие к азартным играм, лицами, страдающими психическими расстройствами, наличие насилия в семье;

6) отсутствие определенного места жительства, в том числе у лица, не достигшего возраста двадцати трех лет и завершившего пребывание в организации для детей-сирот и детей, оставшихся без попечения родителей;

7) отсутствие работы и средств к существованию;

8) наличие иных обстоятельств, которые нормативными правовыми актами субъекта Российской Федерации признаны ухудшающими или способными ухудшить условия жизнедеятельности граждан.

Перечень документов, подтверждающих нуждаемость гражданина в социальном обслуживании:

1) документ, удостоверяющий личность, или справка о постановке на учет в органах внутренних дел (для лиц, освобожденных из мест лишения свободы), или справка территориального органа Министерства Российской Федерации по делам гражданской обороны, чрезвычайным ситуациям и ликвидации последствий стихийных бедствий, подтверждающая факт утери документов в результате стихийного бедствия (для лиц, лишившихся документов в результате стихийного бедствия);

2) документ, подтверждающий полномочия представителя, и документ, удостоверяющий его личность, в случае обращения с заявлением через представителя;

3) свидетельство о рождении ребенка (при обращении родителя (иного законного представителя));

4) справка с места жительства с указанием состава семьи (за исключением ребенка-сироты и ребенка, оставшегося без попечения родителей, находящегося под надзором в организации для детей-сирот и детей, оставшихся без попечения родителей);

5) заключение медицинской организации о наличии заболевания или травмы, повлекших полную или частичную утрату способности либо возможности осуществлять самообслуживание, самостоятельно передвигаться, обеспечивать основные жизненные потребности (в случае наличия заболевания или травмы, когда заявителю не установлена инвалидность).

6) справка, подтверждающая факт установления инвалидности, выдаваемая федеральными государственными учреждениями медико-социальной экспертизы (в случае наличия инвалидности) гражданину и (или) членам его семьи, нуждающимся в постоянном постороннем уходе; [http://pol-kcson.ru/download/1/prikaz\\_MSP\\_SO\\_N\\_778\\_29.12-14.compressed.pdf](http://pol-kcson.ru/download/1/prikaz_MSP_SO_N_778_29.12-14.compressed.pdf) [http://pol-kcson.ru/download/1/prikaz\\_MSP\\_SO\\_N\\_778\\_29.12-14.compressed.pdf](http://pol-kcson.ru/download/1/prikaz_MSP_SO_N_778_29.12-14.compressed.pdf) [http://pol-kcson.ru/download/1/prikaz\\_MSP\\_SO\\_N\\_778\\_29.12-14.compressed.pdf](http://pol-kcson.ru/download/1/prikaz_MSP_SO_N_778_29.12-14.compressed.pdf) [http://pol-kcson.ru/download/1/prikaz\\_MSP\\_SO\\_N\\_778\\_29.12-14.compressed.pdf](http://pol-kcson.ru/download/1/prikaz_MSP_SO_N_778_29.12-14.compressed.pdf)

7) индивидуальная программа реабилитации инвалида, выдаваемая федеральными государственными учреждениями медико-социальной экспертизы (в случае наличия инвалидности) гражданину и (или) членам его семьи, нуждающимся в постоянном постороннем уходе (в случае наличия инвалидности);

Граждане, нуждающиеся в оформлении на социальное обслуживание в дом-интернат (пансионат) для престарелых и инвалидов, психоневрологический интернат, специальный дом-интернат для престарелых и инвалидов, дополнительно предоставляют:

1) заключение медицинской организации об отсутствии медицинских противопоказаний, в связи с наличием которых гражданину или получателю социальных услуг может быть отказано, в том числе временно, в предоставлении социальных услуг в стационарной форме;

2) медицинская карта, выданная медицинской организацией, утвержденная Приказом Министерства социального обеспечения РСФСР от 27.12.1978 N 145 "Об утверждении положений о доме-интернате для престарелых и инвалидов и психоневрологическом интернате Министерства социального обеспечения РСФСР" для предоставления стационарной формы социального обслуживания в условиях дома-интерната для престарелых и инвалидов и психоневрологического интерната о состоянии здоровья и степени утраты способности либо возможности осуществлять самообслуживание, самостоятельно передвигаться, обеспечивать основные

жизненные потребности в силу заболевания, травмы, возраста или наличия инвалидности - в случае полной или частичной утраты способности либо возможности осуществлять самообслуживание, самостоятельно передвигаться, обеспечивать основные жизненные потребности в силу заболевания, травмы, возраста или наличия инвалидности;

3) заключение врачебной комиссии с участием врача-психиатра с указанием сведений о наличии у лица психического расстройства, лишаящего его возможности находиться в ином стационарном учреждении социального обслуживания, а в отношении дееспособного лица - также сведений об отсутствии оснований для постановки перед судом вопроса о признании его недееспособным (при оформлении граждан на социальное обслуживание в психоневрологический интернат).

При оформлении граждан на стационарное социальное обслуживание в детский дом-интернат для умственно отсталых детей, детский дом-интернат для детей с физическими недостатками, дополнительно предоставляются:

1) медицинская карта, выданная медицинской организацией, по форме, утвержденной Приказом Министерства здравоохранения Российской Федерации от 03.07.2000 N 241 "Об утверждении "Медицинской карты ребенка для образовательных учреждений";

2) заключение врачебной комиссии с участием врача-психиатра с указанием сведений о наличии у лица психического расстройства, лишаящего его возможности находиться в ином стационарном учреждении социального обслуживания, а в отношении дееспособного лица - также сведений об отсутствии оснований для постановки перед судом вопроса о признании его недееспособным;

3) заключение психолого-медико-педагогической комиссии с указанием сведений о возможности и (или) необходимости освоения несовершеннолетним адаптированной образовательной программы в стационарном учреждении социального обслуживания.

Граждане, при отсутствии определенного места жительства, в том числе лица, не достигшие возраста двадцати трех лет и завершившие пребывание в организации для детей-сирот и детей, оставшихся без попечения родителей, дополнительно предоставляют:

1) документ, подтверждающего факт повреждения или уничтожения жилого помещения пожаром, выданный территориальным органом Министерства РФ по делам гражданской обороны, чрезвычайным ситуациям и ликвидации последствий стихийных бедствий (при наличии);

2) документы, подтверждающие статус ребенка-сироты, ребенка, оставшегося без попечения родителей (при обращении лиц, не достигших возраста двадцати трех лет и завершивших пребывание в организации для детей-сирот и детей, оставшихся без попечения родителей);

Граждане при отсутствии работы и средств к существованию дополнительно предоставляют:

1) справку о подтверждении статуса безработного, выданную государственным учреждением службы занятости Свердловской области

(для трудоспособных неработающих граждан);

2) справки о доходах заявителя и членов его семьи (при наличии) и принадлежащем ему (им) имуществе на праве собственности, необходимые для определения среднедушевого дохода заявителя;

При подаче заявления о предоставлении социального обслуживания гражданам, состоящим под административным надзором, в стационарных организациях со специальным социальным обслуживанием заявителем предоставляются следующие документы:

- 1) решение суда об установлении административного надзора;
- 2) копия справки об освобождении из исправительного учреждения с отметкой об установлении административного надзора;
- 3) копия предписания, выданного администрацией исправительного учреждения, о выезде к избранному месту жительства или пребывания с указанием срока прибытия;
- 4) сведения органа внутренних дел о постановке гражданина на учет для осуществления административного надзора;
- 5) справка медицинской организации об отсутствии медицинских противопоказаний для нахождения в стационарной организации со специальным социальным обслуживанием;
- 6) паспорт, иной документ, удостоверяющий личность (далее - паспорт) или временное удостоверение личности, выданное территориальным органом Федеральной миграционной службы гражданину, не имеющему паспорта, на время до получения паспорта (далее - временное удостоверение);
- 7) пенсионное удостоверение (при наличии).

*ОБУСО «КЦСОН города Железнодорожского»*

дата рождения , СНИЛС: ,

Документ удостоверяющий личность:

вид: **Паспорт гражданина РФ**,

серия: , номер: , дата выдачи:

кем выдан:

Гражданство: ,

Место проживания: ,

Место пребывания: ,

Контакты:

телефон домашний: ,

рабочий:

мобильный:

E-mail:

ФИО представителя:

--- ,

Наименование органа, представляющего интересы гражданина:

--- ,

Реквизиты документа, подтверждающего полномочия:

Реквизиты документа, подтверждающего личность представителя:

, серия: - , номер: - ,

выдан: - , дата выдачи: - г.,

Адрес места жительства представителя:

Адрес нахождения государственного органа:

**Заявление  
о предоставлении социальных услуг**

Прошу предоставить гражданину(гражданке):

**с 13.07.2020 до 12.07.2023** социальные услуги в форме (формах) социального обслуживания: **Социальное обслуживание на дому.**

Желаемые поставщики социальных услуг:

<b>Наименование поставщика социальных услуг</b>
Центр «Железногорский»

Нуждаемость в социальных услугах:

**I. Социально-бытовые: нуждаюсь в следующих социальных услугах:**

<b>Услуга</b>	<b>Срок предоставления</b>
Покупка за счет средств получателя социальных услуг и доставка на дом продуктов питания, промышленных товаров первой необходимости, средств санитарии и гигиены, средств ухода, книг, газет, журналов (социальное обслуживание на дому)	с 13.07.2020 до 12.07.2023
Помощь в приготовлении пищи (социальное обслуживание на дому)	с 13.07.2020 до 12.07.2023
Оплата за счет средств получателя социальных услуг жилищно-коммунальных услуг и услуг связи (социальное обслуживание на дому)	с 13.07.2020 до 12.07.2023
Сдача за счет средств получателя социальных услуг вещей в стирку, химчистку, ремонт, обратная их доставка (социальное обслуживание на дому)	с 13.07.2020 до 12.07.2023
Организация помощи в проведении ремонта жилых помещений (социальное обслуживание на дому)	с 13.07.2020 до 12.07.2023
Сопровождение вне дома, в том числе к врачу (социальное обслуживание на дому)	с 13.07.2020 до 12.07.2023

<b>Услуга</b>	<b>Срок предоставления</b>
Содействие в направлении в организации, осуществляющие стационарное социальное обслуживание (социальное обслуживание на дому)	с 13.07.2020 до 12.07.2023
Отправка за счет средств получателя социальных услуг почтовой корреспонденции (социальное обслуживание на дому)	с 13.07.2020 до 12.07.2023
Уборка жилых помещений (социальное обслуживание на дому)	с 13.07.2020 до 12.07.2023

**II. Социально-медицинские: нуждаюсь в следующих социальных услугах:**

<b>Услуга</b>	<b>Срок предоставления</b>
Проведение оздоровительных мероприятий (социальное обслуживание на дому)	с 13.07.2020 до 12.07.2023
Систематическое наблюдение за получателями социальных услуг для выявления отклонений в состоянии их здоровья (социальное обслуживание на дому)	с 13.07.2020 до 12.07.2023
Консультирование по социально-медицинским вопросам (поддержание и сохранение здоровья получателей социальных услуг, проведение оздоровительных мероприятий, выявление отклонений в состоянии их здоровья) (социальное обслуживание на дому)	с 13.07.2020 до 12.07.2023
Проведение занятий, обучающих здоровому образу жизни (социальное обслуживание на дому)	с 13.07.2020 до 12.07.2023
Выполнение процедур, связанных с сохранением здоровья получателей социальных услуг (измерение температуры тела, артериального давления, контроль за приемом лекарств и другое) (социальное обслуживание на дому)	с 13.07.2020 до 12.07.2023
Содействие в обеспечении по заключению врачей лекарственными средствами и изделиями медицинского назначения (социальное обслуживание на дому)	с 13.07.2020 до 12.07.2023

**III. Социально-психологические: нуждаюсь в следующих социальных услугах:**



Услуга	Срок предоставления
Социально-психологическое консультирование, в том числе по вопросам внутрисемейных отношений (социальное обслуживание на дому)	с 13.07.2020 до 12.07.2023
Социально-психологический патронаж (социальное обслуживание на дому)	с 13.07.2020 до 12.07.2023
Оказание психологической (экстренной психологической) помощи и поддержки (социальное обслуживание на дому)	с 13.07.2020 до 12.07.2023

IV. Социально-педагогические: **нуждаюсь в следующих социальных услугах:**

Услуга	Срок предоставления
Формирование позитивных интересов (в том числе в сфере досуга) (социальное обслуживание на дому)	с 13.07.2020 до 12.07.2023

V. Социально-трудовые: **в социальных услугах не нуждаюсь.**

VI. Социально-правовые: **нуждаюсь в следующих социальных услугах:**

Услуга	Срок предоставления
Оказание помощи в оформлении и восстановлении документов получателя социальных услуг (социальное обслуживание на дому)	с 13.07.2020 до 12.07.2023
Оказание помощи в получении юридических услуг (социальное обслуживание на дому)	с 13.07.2020 до 12.07.2023
Услуги по защите прав и законных интересов получателей социальных услуг в установленном законодательством Российской Федерации порядке (социальное обслуживание на дому)	с 13.07.2020 до 12.07.2023

VII. Услуги в целях повышения коммуникативного потенциала получателей социальных услуг, имеющих ограничения жизнедеятельности, в том числе детей-инвалидов: **в социальных услугах не нуждаюсь.**

В предоставлении социальных услуг нуждаюсь по следующим обстоятельствам:

<b>Обстоятельства</b>
Частичная утрата способности либо возможности обеспечивать основные жизненные потребности в силу заболевания, травмы, возраста, наличия инвалидности

Условия проживания: **Благоустроенное жилье**

<b>Состав семьи</b>
Одинок проживающий

Сведения о доходе, учитываемые для расчета величины среднедушевого дохода получателя(ей) социальных услуг:

Сведения о доходах отсутствуют.

Достоверность и полноту настоящих сведений подтверждаю.

На обработку персональных данных о себе в соответствии со статьей 9 Федерального закона от 27 июля 2006 г. N 152-ФЗ "О персональных данных" для включения в регистр получателей социальных услуг:

\_\_\_\_\_.  
(согласен / не согласен)

06.03.2023 г

\_\_\_\_\_ // ---  
(подпись)

## Задание 6

### Консультирование граждан и представителей юридических лиц по вопросам предоставления социальных услуг или выплат гражданам с применением информационных систем органов социальной защиты

Отделение срочного социального обслуживания обеспечивает условия для реализации прав и законных интересов граждан пожилого возраста, инвалидов и отдельных категорий граждан, попавших в трудную жизненную ситуацию, выявляет и учитывает на территории обслуживания семьи и отдельные категории граждан, нуждающихся в различных видах и формах социальной поддержки. Социальные услуги предоставляются гражданам пожилого возраста (женщинам старше 55 лет, мужчинам старше 60 лет), инвалидам, нуждающимся в постоянной или временной посторонней помощи в связи с частичной утратой возможности самостоятельного удовлетворения основных жизненных потребностей вследствие ограничения способности к самообслуживанию и (или) передвижению, а также гражданам, попавшим в трудную жизненную ситуацию.

Отделение срочного социального обслуживания устанавливает причины, по которым граждане и их семьи оказались в трудной жизненной ситуации, определяет характер и объем необходимых им социальных услуг (социально-бытовых, социально-медицинских, социально-психологических, социально-педагогических, социально-правовых)

Специалисты отделения консультируют по различным вопросам, связанным с предоставлением социальных услуг.

Оказывают содействие в сборе и оформлении документов для признания гражданина нуждающимся в социальном обслуживании, либо для определения права на меры социальной поддержки.

Оказывают содействие в сборе пакета документов для оформления граждан на домашнее социальное обслуживание, а также в краевые стационарные учреждения социального обслуживания. Оказывают содействие в восстановлении документов, удостоверяющих личность получателей социальных услуг.

Обеспечивают одеждой, обувью (в том числе бывшими в употреблении) и другими предметами первой необходимости. Оказывают содействие в предоставлении временного жилого помещения гражданам, попавшим в трудную жизненную ситуацию; в получении экстренной психологической помощи, а также юридической помощи в целях защиты прав и законных интересов получателей социальных услуг.

В КГБУ города Железнодорожска поступает множество обращений по вопросам предоставления социальных услуг.

А., являющаяся инвалидом I группы, на основании личного заявления по направлению Министерства социальной политики Краснодарского края от 24 июля 2022 года направлена в КГБУ города Железнодорожска

При поступлении 14 августа 2022 года А. подано заявление о предоставлении ей социальных услуг в стационарной форме социального обслуживания. В качестве источников дохода заявителем указана пенсия и единовременная выплата (далее - ЕДВ).

14 августа между А. и КГБУ города Железногорска заключен договор о предоставлении социальных услуг № 10-2022.

Согласно пункту 1 данного Договора получатель поручает, а поставщик обязуется оказать социальные услуги получателю на основании индивидуальной программы предоставления социальных услуг получателя, а получатель обязуется оплачивать указанные услуги, за исключением случаев, когда законодательством о социальном обслуживании граждан в Российской Федерации предусмотрено предоставление социальных услуг бесплатно.

Согласно подпункту "г" пункта 8 Договора получатель обязан оплачивать услуги в объеме и на условиях, которые предусмотрены настоящим договором - в случае предоставления социальных услуг за плату, в том числе частичную.

В соответствии с пунктом 10 договора составляет 13929 рублей 14 копеек в месяц.

После подписания договора А помещен в отделение срочной социальной помощи.

01 марта 2023 года от гражданки Б. поступило заявление о предоставлении социальных услуг на дому. Б. является труженицей тыла, но не смогла предоставить документы, подтверждающие статус, поскольку они оказались утерянными. Сотрудники КГБУ города Железногорска оказали содействие гражданке в сборе необходимых документов. Сделали запросы в архив, Социальный фонд РФ и другие органы. После чего документы гражданки были восстановлены.

Кислицыну Павлу Сергеевичу  
г. Железногорск, ул. Ленина. д. 20

#### Ответ на обращение

Павел Сергеевич, Вы являетесь получателем предметов первой необходимости в связи с тем, что имеете статус малоимущей многодетной семьи. 21.03.2023 года Вам было отказано в выдаче необходимых вещей по причине того, что в нашем Центре существуют нормы выдачи предметов первой необходимости малоимущим семьям.

По норме на 1 многодетную семью выдается 2 продуктовых набора, одна форма одежды на каждого ребенка. Указанные предметы первой необходимости были выданы Вам 21.02.2023 года и 01 марта 2023 года.

На основании изложенного, Центр вынужден Вам отказать в предоставлении дополнительной социальной помощи.

13.03.2023

Директор Захаренкова Т.Н.

## Задание 7

Функции структурных подразделений управлений социальной защиты населения

1.1. В сфере социальной поддержки населения ЗАТО Железногорск Управление осуществляет следующие задачи:

1.1.1. Организация в рамках компетенции Управления исполнения нормативных правовых актов Российской Федерации, Красноярского края, муниципальных правовых актов ЗАТО Железногорск в сфере социальной поддержки населения ЗАТО Железногорск;

1.1.2. Реализация основных направлений социальной политики и социальной поддержки населения ЗАТО Железногорск за счет средств, направляемых в виде субвенций из бюджета Красноярского края, и за счет средств бюджета ЗАТО Железногорск;

1.1.3. Участие в разработке и внедрении на территории ЗАТО Железногорск целевых программ социальной поддержки населения ЗАТО Железногорск, обеспечивающих реализацию государственной политики в области социальной поддержки населения;

1.1.4. Повышение степени социальной защищенности населения ЗАТО Железногорск, усиление адресности и эффективности мер социальной поддержки населения, способствование снижению на территории ЗАТО Железногорск социальной остроты, вызываемой процессами в экономике в Российской Федерации;

1.1.5. Обеспечение взаимодействия Администрации ЗАТО г. Железногорск с общественными организациями ветеранов, инвалидов и других категорий граждан;

1.1.6. Оказание единовременной адресной социальной помощи гражданам, проживающим на территории ЗАТО Железногорск, оказавшимся в трудной жизненной ситуации;

1.1.7. Организация работы с дееспособными гражданами, нуждающимися в попечительстве по состоянию здоровья;

1.1.8. Осуществление мер по профилактике безнадзорности и правонарушений несовершеннолетних;

1.1.9. Методическое руководство, координация и контроль за деятельностью муниципальных учреждений социального обслуживания населения;

1.1.10. Осуществление полномочий распределителя бюджетных средств бюджета ЗАТО Железногорск в соответствии с Бюджетным кодексом Российской Федерации;

1.1.11. Взаимодействие со средствами массовой информации с целью информирования о деятельности Управления.

1.2. Управление в соответствии с возложенными на него задачами осуществляет следующие функции:

1.2.1. Разрабатывает и представляет на утверждение в установленном порядке проекты программ социальной поддержки населения ЗАТО Железногорск и (или) отдельных категорий граждан, постановлений и распоряжений Администрации ЗАТО г.Железногорск, планы мероприятий, положения, порядки по вопросам своей компетенции;

1.2.2. Организует в пределах своей компетенции реализацию федеральных, краевых программ и программ ЗАТО Железногорск по социальной поддержке населения и (или) отдельных категорий граждан;

1.2.3. Формирует городской банк данных о несовершеннолетних и их семьях, находящихся в социально опасном положении;

1.2.4. Формирует электронную базу данных и личные дела получателей мер социальной поддержки;

1.2.5. Назначает в установленном порядке меры социальной поддержки гражданам ЗАТО Железногорск, имеющим на них право в соответствии с нормативными правовыми актами Российской Федерации, Красноярского края;

1.2.6. Осуществляет расчет субсидий на оплату жилого помещения и коммунальных услуг и организует предоставление на территории ЗАТО Железногорск субсидий гражданам, имеющим право на их получение в соответствии с жилищным законодательством Российской Федерации;

1.2.7. Производит выплаты государственных пособий гражданам, имеющим детей, единовременных пособий, компенсационные выплаты гражданам, имеющим на них право в соответствии с действующим законодательством Российской Федерации;

1.2.8. Производит возмещение затрат предприятиям, организациям и учреждениям, предоставляющим меры социальной поддержки населению ЗАТО Железногорск или отдельным категориям граждан;

1.2.9. Производит назначение и выплату доплат к трудовым (государственным) пенсиям муниципальным служащим за счет средств бюджета ЗАТО Железногорск;

1.2.10. Производит за счет средств бюджета ЗАТО Железногорск денежные выплаты гражданам, заключившим с Администрацией ЗАТО г.Железногорск договоры пожизненного содержания, и денежные выплаты в виде материального вознаграждения гражданам, удостоенных званием «Почетный гражданин ЗАТО г.Железногорск»;

1.2.11. Организует работу и готовит проекты постановлений Администрации ЗАТО г.Железногорск об оформлении попечительства в форме патронажа над совершеннолетними дееспособными гражданами, нуждающимися в попечительстве по состоянию здоровья;

1.2.12. В пределах своей компетенции осуществляет меры по профилактике безнадзорности и правонарушений несовершеннолетних, осуществляет контроль за деятельностью учреждений и служб, предоставляющих социальные услуги несовершеннолетним и их семьям, а также осуществляет меры по развитию социальных услуг для несовершеннолетних и повышению их качества;

1.2.13. Участвует совместно с отраслевыми (функциональными) органами и иными структурными подразделениями Администрации ЗАТО г.Железногорск, предприятиями, учреждениями и организациями, независимо от их организационно-правовой формы, в разработке программ, планов мероприятий в соответствии с задачами и функциями Управления;

1.2.14. Осуществляет координацию деятельности, методическое руководство и контроль за исполнением муниципальными учреждениями социального обслуживания населения возложенных на них функций, контроль за целевым использованием бюджетных средств и качеством оказываемых социальных услуг населению ЗАТО Железногорск;

1.2.15. Осуществляет функции распорядителя бюджетных средств: составляет бюджетную роспись и лимиты бюджетных обязательств по муниципальным учреждениям социального обслуживания населения;

предоставляет бюджетную роспись и лимиты бюджетных обязательств по муниципальным учреждениям социального обслуживания населения в Финансовое управление Администрации ЗАТО г.Железногорск, исполняющий бюджет;

предоставляет муниципальным учреждениям социального обслуживания населения уведомления о бюджетных ассигнованиях и лимитах бюджетных обязательств;

утверждает сметы доходов и расходов муниципальных учреждений социального обслуживания населения;

определяет задания по предоставлению государственных социальных услуг для муниципальных учреждений социального обслуживания населения с учетом нормативов финансовых затрат;

утверждает сметы доходов и расходов муниципальных учреждений социального обслуживания населения;

контролирует обеспечения муниципальными учреждениями социального обслуживания населения целевого использования бюджетных средств, своевременного их возврата, предоставления отчетности, выполнения заданий по предоставлению государственных социальных услуг;

готовит и предоставляет Финансовому управлению Администрации ЗАТО г.Железногорск отчет об исполнении бюджета по выделенным средствам, смету доходов и расходов Управления и муниципальных учреждений социального обслуживания населения, а также отчет о выполнении заданий по предоставлению государственных социальных услуг.

1.2.16. Обеспечивает целевое использование средств бюджета ЗАТО Железногорск и субвенций, направляемых из бюджета Красноярского края, на предоставление мер социальной поддержки населения ЗАТО Железногорск;

1.2.17. Обеспечивает взаимодействие с общественными организациями ветеранов, инвалидов и других категорий граждан, в том числе посредством подготовки и проведения совместных культурно-оздоровительных и просветительских мероприятий, а также мероприятий,

посвященных памятным датам, праздникам, сбора и учета предложений при формировании программ, планов работы;

1.2.18. Информировует население через средства массовой информации о предоставляемых на территории ЗАТО Железногорск мерах социальной поддержки;

1.2.19. Организует работу и осуществляет социальную поддержку граждан ЗАТО Железногорск через выделение адресной социальной помощи;

1.2.20. Проводит прием граждан по вопросам предоставления мер социальной поддержки, оказания адресной социальной помощи, расчета, перерасчета и предоставления субсидий на оплату жилого помещения и коммунальных услуг, доплат к трудовой (государственной) пенсии муниципальным служащим, рассматривает письменные и устные обращения граждан по вопросам, относящимся к компетенции Управления;

1.2.21. Представляет интересы Администрации ЗАТО г.Железногорск в отношениях с предприятиями, организациями и учреждениями в рамках своей компетенции;

1.2.22. Реализует государственные полномочия, переданные законами Красноярского края органам местного самоуправления ЗАТО Железногорск в сфере социальной поддержки населения или отдельных категорий граждан;

1.2.23. Осуществляет иные функции в соответствии с законодательством Российской Федерации и Красноярского края.

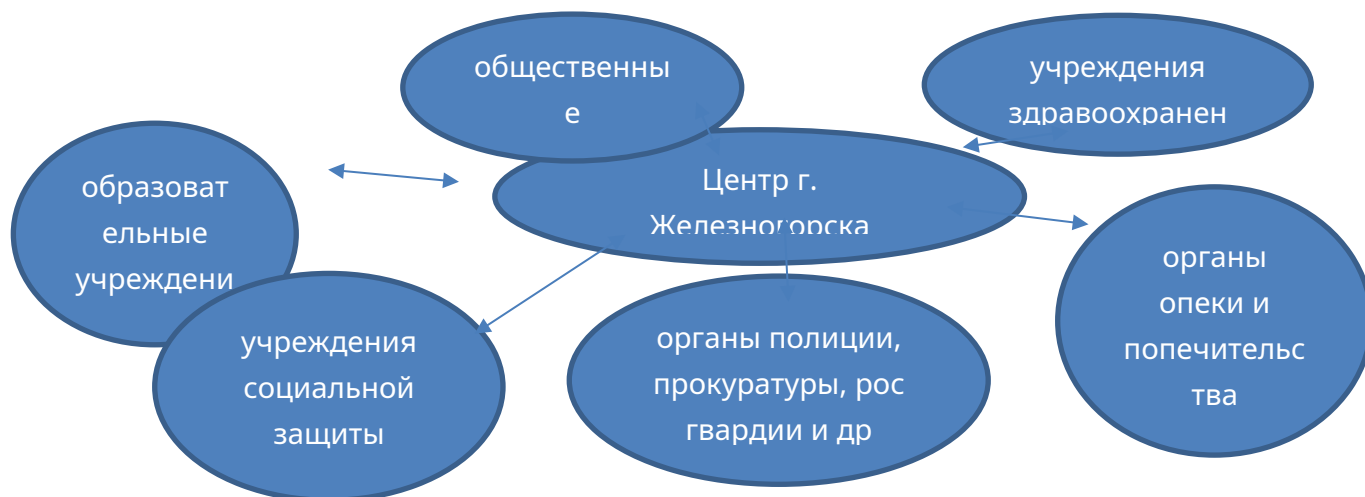




Рисунок – Схема структуры управления социальной защиты населения

## Задание 8

Взаимодействие в процессе работы с государственными органами, организациями, учреждениями, общественными организациями, Фондами



Формы отчетности существуют в организации

- План финансово-хозяйственной деятельности
- Отчет о результатах деятельности и об использовании государственного имущества
- Материально-техническое обеспечение предоставления социальных услуг
- Количество свободных мест для ПСУ, о численности ПСУ, об объемах предоставляемых социальных услуг по формам социального обслуживания
- Публичный отчет директора
- Аналитический отчет независимой оценки качества условий оказания услуг

## Отчет

### Краевое государственное бюджетное учреждение социального обслуживания «Комплексный центр социального обслуживания населения «Железногорский»

Краевое государственное бюджетное учреждение социального обслуживания «Комплексный центр социального обслуживания населения «Железногорский» создано 08 апреля 1998 года. С 01.10.2019 года учредителем и собственником Учреждения является Красноярский край. Функции и полномочия учредителя Учреждения исполняет министерство социальной политики Красноярского края. Директор КГБУ СО «КЦСОН «Железногорский» - Татьяна Николаевна Захаренкова. Юридический адрес и местонахождение Учреждения: г. Железногорск, ул. Свердлова, 32. Структурные подразделения Учреждения находятся по адресам: - г. Железногорск, ул. Парковая, д. 20а; - г. Железногорск, ул. Свердлова, д. 32. Основным видом уставной деятельности Учреждения являются: комплексное социальное обслуживание граждан пожилого возраста и инвалидов, семей с детьми и граждан, попавших в трудную жизненную ситуацию, оказание гражданам помощи в реализации законных прав и интересов, содействие в улучшении их социального и материального положения, психологического статуса, а также реализации прав граждан, семьи и детей на защиту и помощь со стороны государства. Социальное обслуживание граждан осуществляется в соответствии с Федеральным законом от 28.12.2013 № 442 – ФЗ «Об основах социального обслуживания граждан в Российской Федерации» и в объемах, определенных государственными стандартами, путем оказания следующих услуг: - социально-бытовых услуг, направленных на поддержание жизнедеятельности получателей социальных услуг в быту; - социально-медицинских услуг, направленных на поддержание и сохранение здоровья получателей социальных услуг путем оказания содействия в проведении оздоровительных мероприятий, содействие в получении медицинской помощи в объеме Территориальной программы государственных гарантий бесплатного оказания гражданам Российской Федерации медицинской помощи в Красноярском крае, госпитализации, диспансеризации, медицинских осмотрах, систематического наблюдения для выявления отклонений в состоянии здоровья, проведении мероприятий, направленных на формирование здорового образа жизни, проведении санитарно-просветительской работы; 2 - социально-психологических услуг, предусматривающих оказание помощи в коррекции психологического состояния получателей социальных услуг для адаптации в социальной среде; - социально-педагогических услуг, направленных на профилактику отклонений в поведении и развитии личности получателей социальных услуг, формирование у них позитивных интересов (в том числе в сфере досуга, спорта, здорового образа жизни), организацию их досуга (праздники, экскурсии и другие культурные мероприятия), оказание помощи семье в

воспитании детей; - социально-трудовых услуг, направленных на оказание помощи в трудоустройстве и в решении других проблем, связанных с трудовой адаптацией; - социально-правовых услуг, направленных на оказание помощи в получении юридических услуг, в том числе бесплатно, в защите прав и законных интересов получателей социальных услуг (содействие в оформлении и восстановлении утраченных документов, в получении полагающихся льгот, пособий, компенсаций, алиментов и других выплат в соответствии с действующим законодательством); - услуги в целях повышения коммуникативного потенциала получателей социальных услуг, имеющих ограничения жизнедеятельности, в том числе детей, в том числе проведение (содействие в проведении) социальнореабилитационных мероприятий, обучения навыкам самообслуживания, проведение занятий в группах взаимоподдержки, клубах общения, групп здоровья; - срочных социальных услуг, в том числе экстренное помещение детей, оставшихся без попечения родителей, в специализированные учреждения (отделения) социального обслуживания детей, содействие в сборе и оформлении или оформление документов для признания гражданина нуждающимся в социальном обслуживании, определении права на меры социальной поддержки и другие. Учреждение осуществляет профилактику обстоятельств, обуславливающих нуждаемость гражданина в социальном обслуживании, и содействие на основе межведомственного взаимодействия в предоставлении медицинской, психологической, педагогической, юридической, социальной помощи, не относящейся к социальным услугам (социальное сопровождение). В соответствии с Федеральным законом от 24.06.1999 N 120-ФЗ (ред. от 07.06.2017) "Об основах системы профилактики безнадзорности и правонарушений несовершеннолетних" Учреждение участвует в работе по профилактике безнадзорности несовершеннолетних, защите их прав. Учреждение выполняет Государственное задание, установленное Учредителем, в соответствии с предусмотренными Уставом основными видами деятельности. Плановый показатель ГЗ – 2621 получателей социальных услуг, фактическое исполнение ГЗ – 2673 получателей социальных услуг. Учреждение предоставляет социальные услуги гражданам в полустационарной форме и в форме социального обслуживания на дому. Предоставление социальных услуг гражданам осуществляется структурными подразделениями Учреждения: 1. Отделения социального обслуживания на дому № 1, № 2. Зона обслуживания – старая черта города, в том числе, п. Лукаши, микрорайоны № 1, 2, 2а, 3, 3а, 4, п. Заозерный, п. Первомайский, п. Новый Путь. На 01.01.2023 года обслужено на дому 358 получателей из числа граждан пожилого возраста и инвалидов. 2. Специализированное отделение социально-медицинского обслуживания на дому. Учреждение имеет медицинскую лицензию на данный вид деятельности. Зона обслуживания - вся территория г. Железногорска, включая такие населенные пункты как д. Шивера, пгт. Подгорный, п. Тартат, п. Додоново. Социальные работники и медицинские Плановое значение Фактическое значение 2500 2600 2700 2621 2673 Плановое значение

Фактическое значение 4 сестры оказывают услуги на дому, в рамках договорных обязательств, клиентам КГБУ СО «КЦСОН «Железногорский». На 01.01.2023 года обслужено 213 получателей из числа граждан пожилого возраста и инвалидов, полностью или частично утративших способность к самообслуживанию, страдающих онкологией, болезнью Паркинсона, старческой деменцией. За 2022 год оказано 70887 услуг, из них 17409 социально-медицинских. Медицинские сестры в рамках деятельности «Школы родственного ухода» и «Школы здоровья» проводят специализированные групповые и индивидуальные занятия на базе учреждения для получателей социальных услуг и их родственников. Все сотрудники отделения в 2022 году прошли курсы повышения квалификации. Медицинские сестры отделения в летний период сопровождали организованные группы детей (две смены) к местам летнего отдыха в детские лагеря «Тесь» и «Заполярный». Специалистами отделения в 2022 году была организована межведомственная акция совместно с учениками гимназии №96 «Не чужие бабушки», приуроченная ко Дню пожилого человека. Совместно с отделением социальной помощи семье и детям в 2022 году был разработан и реализован проект «Диалог поколений», участниками которого стали получатели социальных услуг отделения.

3. Социально-реабилитационное отделение для граждан пожилого возраста, инвалидов и детей с ограниченными возможностями. Работники отделения предоставляют социальные услуги в полустационарной форме по двум адресам ул. Свердлова 32 и ул. Парковая 20а. В 2022 году оказывались услуги на дому клиентов специалистом по кратковременному присмотру для детей и волонтером - услуги по АФК для граждан пожилого возраста. По адресу ул. Парковая 20а услуги предоставляются преимущественно гражданам старше 18 лет. По адресу Свердлова 32 оборудование и оснащение помещений рассчитано преимущественно на детский возраст. На базе отделения, по адресу ул. Парковая 20а, имеется зал адаптивной физической культуры, комната школы родственного ухода, актовый зал, творческая мастерская, сенсорная комната, компьютерный класс, земельный участок с грядками, клумбами и двумя теплицами. На базе отделения, по адресу ул. Свердлова 32, имеется: зал адаптивной физической культуры; тренировочный модуль по социальнобытовой и социально-средовой адаптации для подростков и молодых инвалидов; комната ремесел; кабинет психолога; кабинет логопеда; игровой 5 зал, с детским социально бытовым модулем, оборудована комната для индивидуальных занятий с детьми раннего возраста. В 2022 году клиентам отделения оказывали услуги: специалисты по социальной работе, логопед, педагог-психолог, социальный педагог, социальный педагог службы ранней помощи, руководитель кружка, инструктор по адаптивной физической культуре, культорганизатор, музыкальный руководитель, инструктор по труду, специалист по социальной реабилитации. Получателям услуг представлен большой выбор направлений деятельности в рамках основных и дополнительных социальнореабилитационных и абилитационных услуг. Для каждого вида

деятельности имеется специализированное оборудование, материалы и оснащение. Специалисты отделения оказывают услуги основного комплекса социально-реабилитационных мероприятий: социально-педагогические, социально-психологические, социально-бытовые, социально-медицинские (адаптивная физкультура), социально-трудовые, социально-правовые, услуги в целях повышения коммуникативного потенциала; срочные социальные услуги, а также дополнительные услуги поставщика: услуги ранней помощи (семьи с детьми от 0 до 3 лет, испытывающие проблемы с развитием ребенка), «аудиоакустическая коррекция» - сеансы аудиоакустических тренировок по системе Rulisten (метод Томатис), комплекс для совершенствования и коррекции речевой функции у здоровых и больных людей методом биологической обратной связи (БОС), группы для комплексной реабилитации и абилитации. В отделении работает служба раннего вмешательства для оказания помощи семьям, воспитывающим детей, имеющих ограничения жизнедеятельности в возрасте от рождения до 3 лет. Семьям оказываются консультации, с детьми проводятся индивидуальные занятия, работают группы «Мама и малыш». За 2022 год в программу ранней помощи было включено 12 семей, услуги ранней помощи получили 19 детей. Для людей старшего поколения создано подразделение дневной занятости для граждан пожилого возраста, инвалидов с когнитивными нарушениями. Помощь получили 8 человек. Специалисты отделения выполняют работы по диспетчеризации «Социального такси», данная услуга повышает доступность, оперативность, эффективность обеспечения отдельным категориям граждан беспрепятственного доступа к объектам социальной инфраструктуры. 6 В 2022 году в отделении реализовывалась услуга «кратковременный присмотр на дому», оказываемая семьям с детьми с ограниченными возможностями здоровья, имеющими тяжелые поражения, маломобильными. Специалистами отделения ведется кружковая работа, действуют: хор «Рябинушка», студия вокала «Джинн – Тоник», театр моды «Бархатный возраст», танцевальный коллектив «Магнолия», кружок авторской мягкой игрушки «Котик – Мурлотик», творческий кружок «Сам себе мастер», клуб «Позитивных интересов». Совместно с библиотекой им. М.А. Горького проводятся занятия для граждан пожилого возраста и инвалидов «Киногостиная». Действует инклюзивный, фольклорный творческий коллектив «Семеюшка», формирующий позитивные интересы семей клиентов через совместную деятельность на занятиях детей, родителей и людей старшего поколения. Очень востребован актовый зал, его площади постоянно задействованы для проведения занятий, выступлений и проведения различных мероприятий. В творческих мастерских, в комнате ремесел проходят занятия: творческие, трудовые, клубные, кружковые. В летний период на земельном участке получатели услуг центра занимаются садоводством и огородничеством, проводятся занятия по направлению гарденотерапии, в рамках летней занятости проводятся занятия с детьми на свежем воздухе, организованы зоны отдыха, в том числе у воды (имеется небольшой бассейн - водоем). В зале адаптивной физической культуры кроме

регулярных занятий АФК с инструктором, проводятся городские спортивные мероприятия для людей с ограниченными возможностями здоровья. Под руководством инструктора дети посещают бассейн «Радуга». Специалисты отделения, коллективы и отдельные получатели услуг под руководством специалистов отделения участвуют в спортивных и культурных мероприятиях различного уровня, занимают призовые места. Музыкальный руководитель С.П. Бадаева получила: - диплом как лучший руководитель от фонда поддержки детского творчества «Планета талантов» международный конкурс фестиваль в рамках проекта «Сибирь зажигает огни» за плодотворную работу, большой личный вклад в музыкально-эстетическое воспитание подрастающего поколения и сохранение национальных культур. - благодарственное письмо Международный конкурс творчества и искусства VinArt за качественную подготовку лауреатов к VIII Международному конкурсу искусств и талантов (5-6 февраля 2022 года г.Красноярск) 7 - почетную грамоту Министерства социальной политики Красноярского края, за высокий профессионализм, многолетний добросовестный труд в системе соц защиты населения

## **Заключение**

За время прохождения практики в Бюджетном учреждении «Комплексный центр социального обслуживания населения «Железнодорожный» мною была изучена организация работы Учреждения. Согласно поставленным целям и задачам, поставленным для прохождения данной практики мною были закреплены полученные знания на практике.

На основании проведенной практики мною сделан вывод о высоком уровне организации практики в Бюджетном учреждении «Комплексный центр социального обслуживания населения «Железнодорожный».



## Список источников и литературы

1. Конституция Российской Федерации (принята всенародным голосованием 12.12.1993 с изменениями, одобренными в ходе общероссийского голосования 01.07.2020) // Официальном интернет-портале правовой информации <http://pravo.gov.ru>, 06.10.2022
2. Федеральный закон от 28.12.2013 № 442-ФЗ (ред. от 11.06.2021) «Об основах социального обслуживания граждан в Российской Федерации» // Собрание законодательства РФ, 30.12.2013, № 52 (часть I), ст. 7007
3. Устав Бюджетного учреждения Красноярского края "Комплексный центр социального обслуживания населения "Железногорский"
4. Лашкова О.А., Бусел-Кучинская Е.Н. Практика применения инновационных технологий социальной работы в социальном обслуживании граждан пожилого возраста // Повышение качества профессиональной подготовки специалистов социальной и образовательной сфер. Сборник научных статей. - Витебск, 2021. - С. 214-217.
5. Лутовинова Н.В., Савцова Н.А. Государственная социальная помощь малоимущим семьям, имеющим детей // Частное и публичное право. Инновационные подходы в современной юридической науке. Межвузовский сборник научных трудов научных сотрудников, преподавателей и молодых ученых. - Москва, 2019. - С. 144-158.
6. Право социального обеспечения. Учебник и практикум [Электронный ресурс] : учебник / под ред. В.Ш. Шайхатдинова. – Москва : Юстиция, 2019. - 552 с.
7. Право социального обеспечения: учебник и практикум для среднего профессионального образования / М. В. Филиппова [и др.] ; под редакцией М. В. Филипповой. – 2-е изд., перераб. и доп. – Москва: Издательство Юрайт, 2019. – 406 с.
8. Павловская В.Ю. Государственная социальная помощь как организационно-правовая форма социального обеспечения // Очерки новейшей камералистики. - 2019. - № 2. - С. 27-30.
9. Официальный сайт Бюджетного учреждения Красноярского края "Комплексный центр социального обслуживания населения "Железногорский" - <https://мбу-цсо.рус>